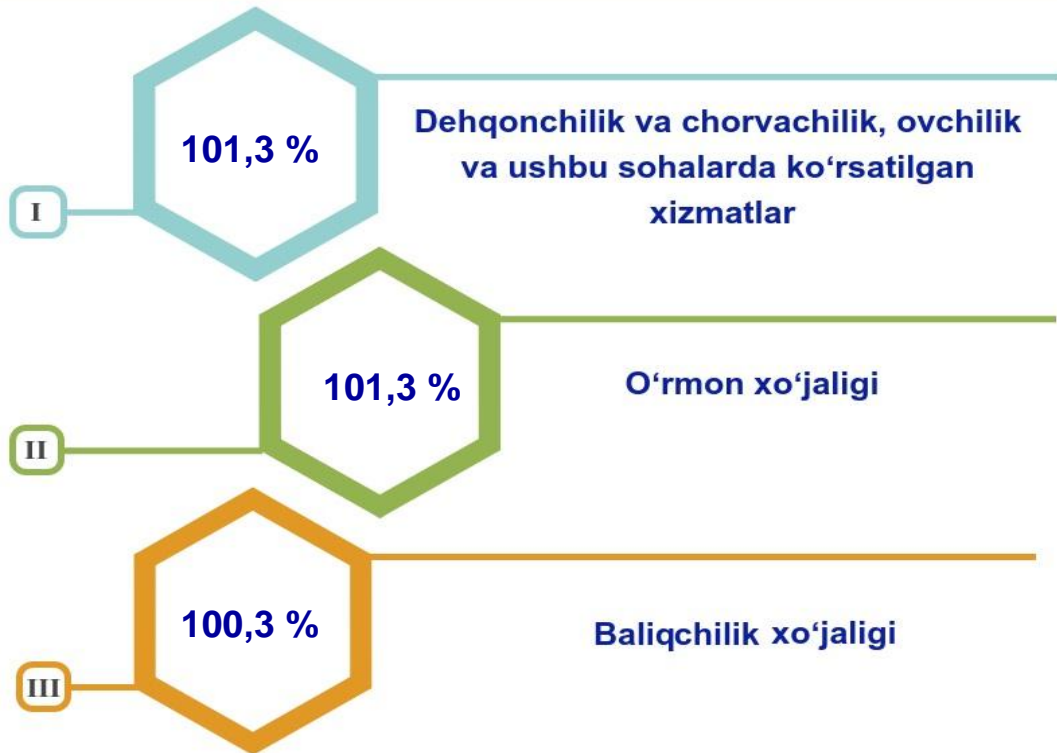


## 2021– yilning yanvar–mart oylarida Jizzax viloyatining qishloq, oʻrmon va baliqchilik xoʻjaligi

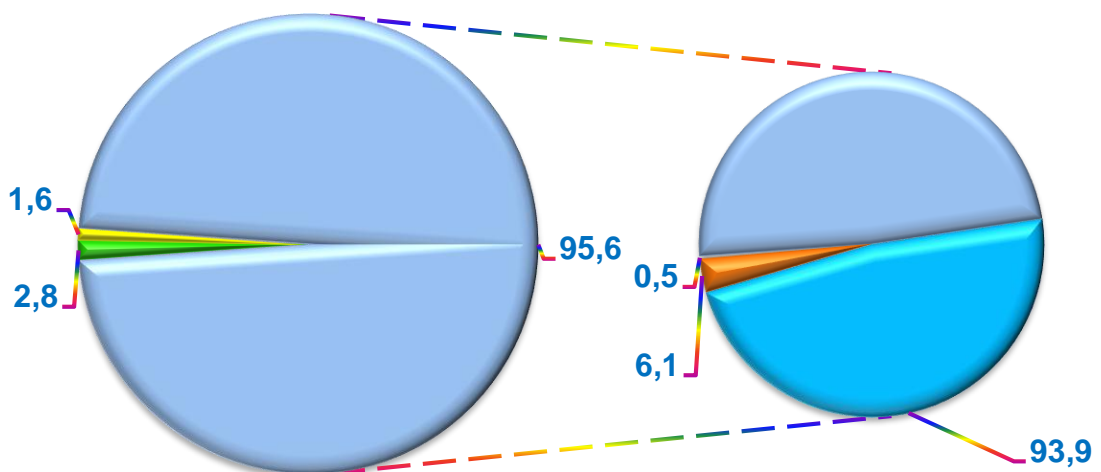
Dastlabki ma'lumotlarga koʻra, 2021– yilning yanvar–mart oylarida qishloq, oʻrmon va baliqchilik xoʻjaligi mahsulot (xizmat) larining umumiy hajmi 2 166,0 mlrd. soʻmni yoki 2020– yilning mos davriga nisbatan 101,3 % ni, shu jumladan, dehqonchilik va chorvachilik, ovchilik va ushbu sohalarda koʻrsatilgan xizmatlar – 2 071,1 mlrd. soʻmni (101,3 %), oʻrmon xoʻjaligi – 60,0 mlrd. soʻmni (101,3 %), baliqchilik xoʻjaligi – 34,9 mlrd. soʻmni (100,3 %) tashkil qildi. Respublika qishloq, oʻrmon va baliqchilik xoʻjaligi tarkibida Jizzax viloyatining ulushi 7,2 % ni tashkil etdi.

**2 166,0****Jizzax viloyati boʻyicha  
qishloq, oʻrmon va baliqchilik xoʻjaligi  
mahsulot (xizmat)larining hajmi, mlrd. soʻm**

**Qishloq, o‘rmon va baliqchilik xo‘jaligi mahsulot (xizmat)lar hajmining o‘shish sur‘ati**



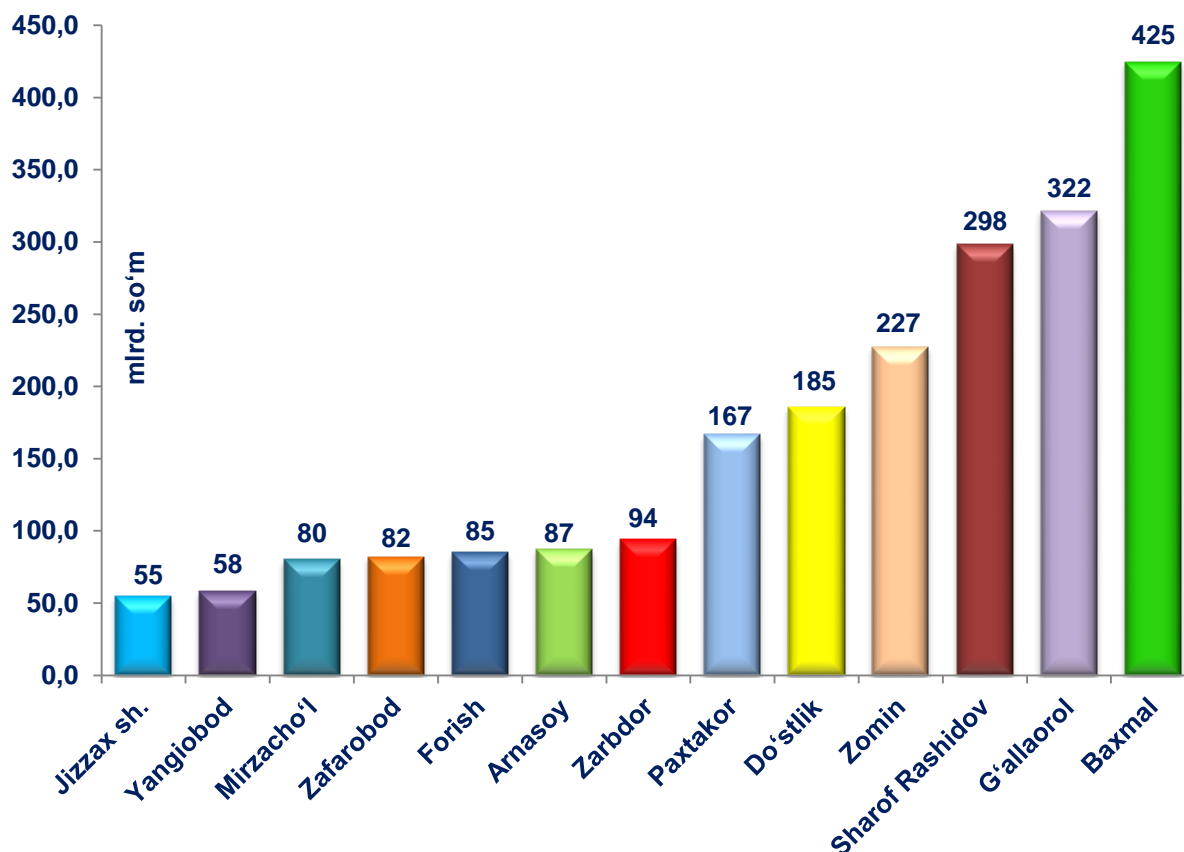
**Qishloq, o‘rmon va baliqchilik xo‘jaligi mahsulot(xizmat)lari umumiy hajmining taqsimlanishi (%)**



- O‘rmon xo‘jaligi
- Baliqchilik xo‘jaligi
- Dehqonchilik va chorvachilik, ovchilik va ushbu sohalarda ko‘rsatilgan xizmatlar
- Dehqonchilik
- Chorvachilik
- Ovchilik va qishloq xo‘jaligi sohasidagi xizmatlar

2021–yilning yanvar–mart yakunlariga ko‘ra, qishloq, o‘rmon va baliqchilik xo‘jaligi mahsulot (xizmat)lar umumiy hajmining 95,6 % i – dehqonchilik va chorvachilik, ovchilik va ushbu sohalarda ko‘rsatilgan xizmatlar, 2,8 % i – o‘rmon xo‘jaligi, 1,6 % i – baliqchilik xo‘jaligi hissasiga to‘g‘ri keladi.

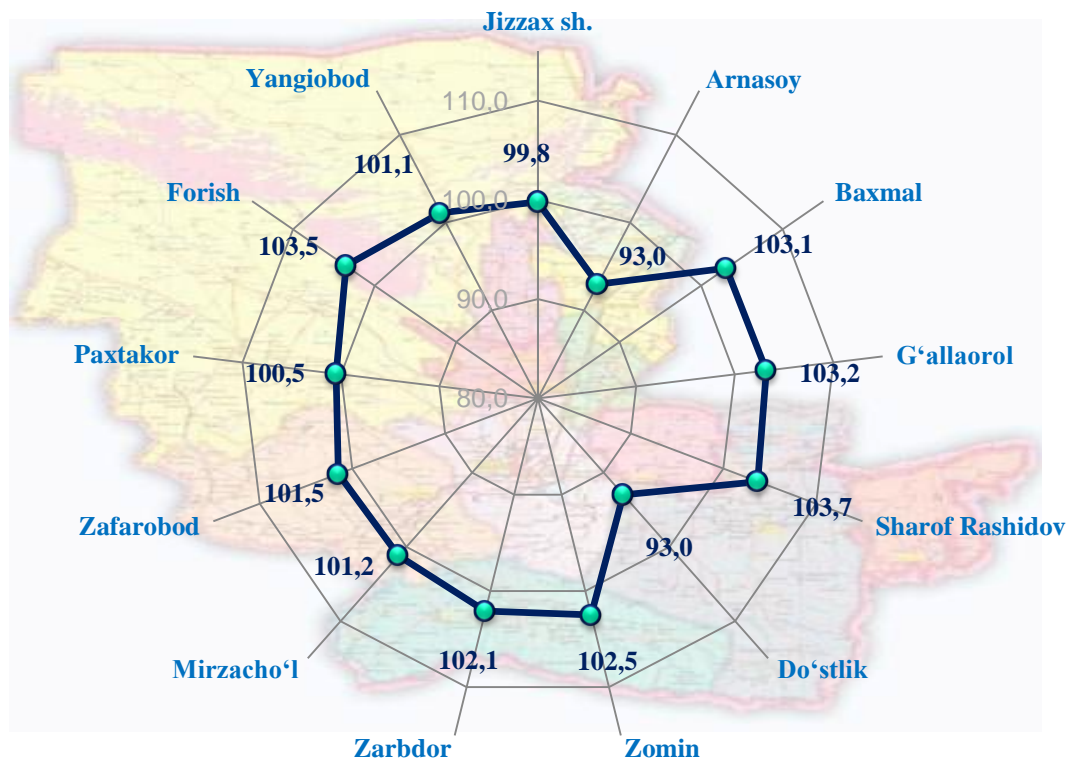
### Shahar va tumanlar kesimida qishloq, o‘rmon va baliqchilik xo‘jaligi mahsulot (xizmat)larining hajmi



2021–yilning yanvar–mart oylarida, shahar va tumanlar kesimida qishloq, o‘rmon va baliqchilik xo‘jaligi mahsulot (xizmat)larining eng yuqori hajmi Baxmal (424,8 mlrd. so‘m) va G‘allaorol (321,5 mlrd. so‘m) tumanlariga qayd etildi. Aksincha kam hajmga ega hududlarga Jizzax shahri (54,6 mlrd. so‘m), Yangiobod tumani (58,4 mlrd. so‘m) va Zarbdor tumani (80,4 mlrd. so‘m) keltirib o‘tish mumkin.

Viloyat ko‘rsatkichidan (101,3 %) yuqori o‘sish sur‘atlari Sh.Rashidov (103,7 %), Forish (103,5 %), G‘allaorol (103,2 %), Baxmal (103,1 %), Zomin (102,5 %), Zarbdor (102,1 %), Zafarobod (101,5 %), tumanlarida kuzatildi. Jizzax shahri (99,8 %), Do‘stlik tumani (93,0 %) va Arnasoy tumanlarida (93,0 %) esa aksincha o‘sish sur‘atlari pastligi kuzatildi.

## Hududlar bo'yicha qishloq, o'rmon va baliqchilik xo'jaligi mahsulot (xizmat)larining o'sish sur'ati

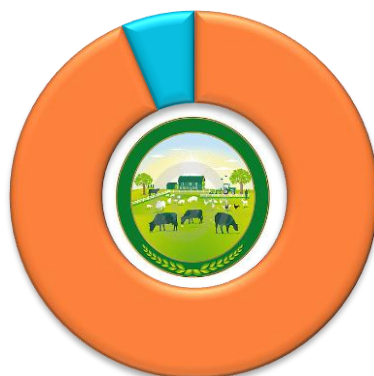


### Qishloq xo'jaligi mahsulotlari

2021– yilning yanvar–mart oylarida ishlab chiqarilgan qishloq xo'jaligi mahsulotlari hajmi 2 060,9 mlrd. so'mni yoki 2020– yilning mos davriga nisbatan 101,3 % ni, shu jumladan, dehqonchilik mahsulotlari – 132,8 mlrd. so'mni (104,5 %), chorvachilik mahsulotlari – 1 928,1 mlrd. so'mni (101,1 %) tashkil qildi.

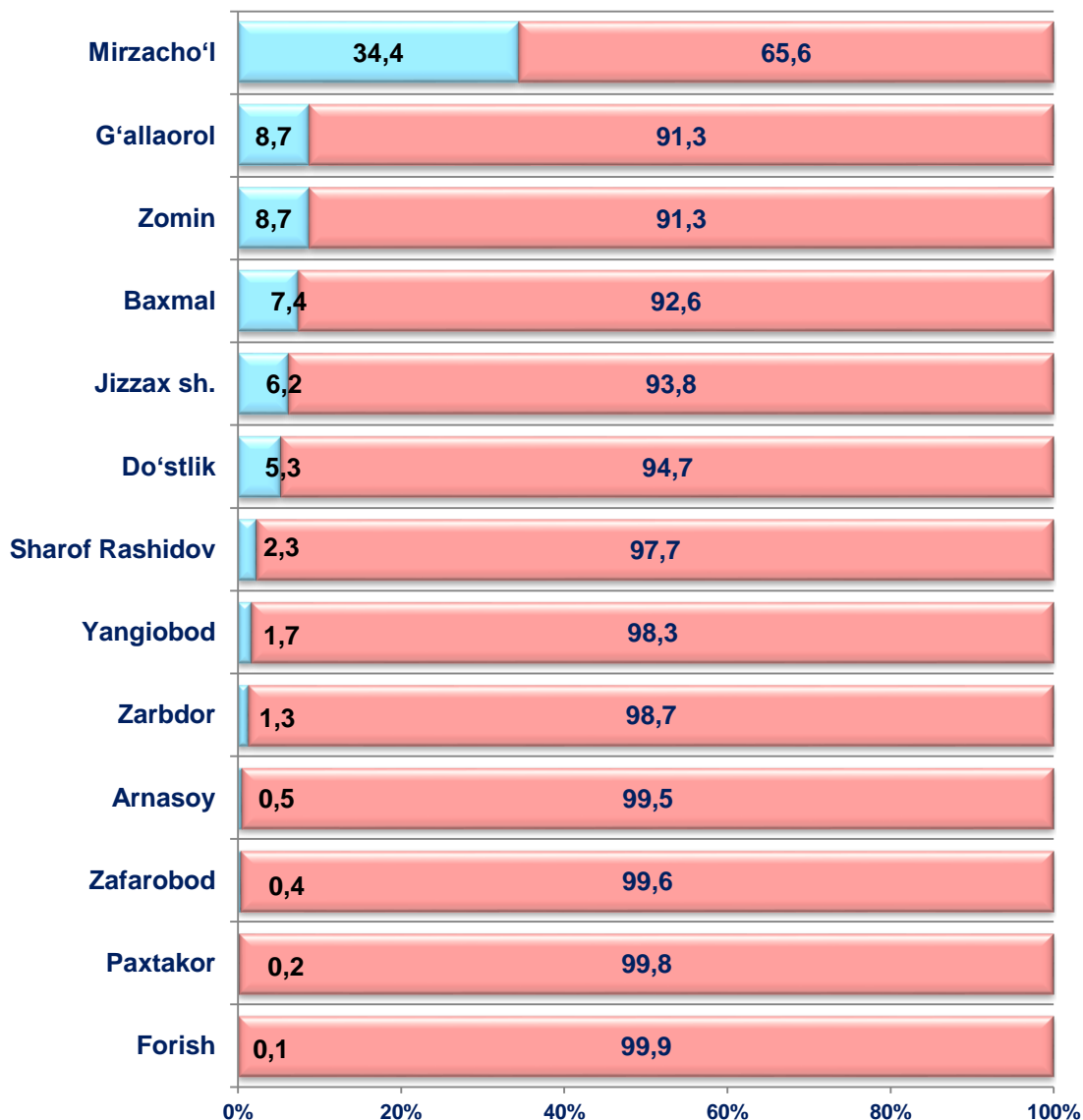
### Qishloq xo'jaligi mahsulotlari ishlab chiqarish hajmida dehqonchilik va chorvachilik mahsulotlarining ulushi

**6,4 %**  
Dehqonchilik  
mahsulotlari



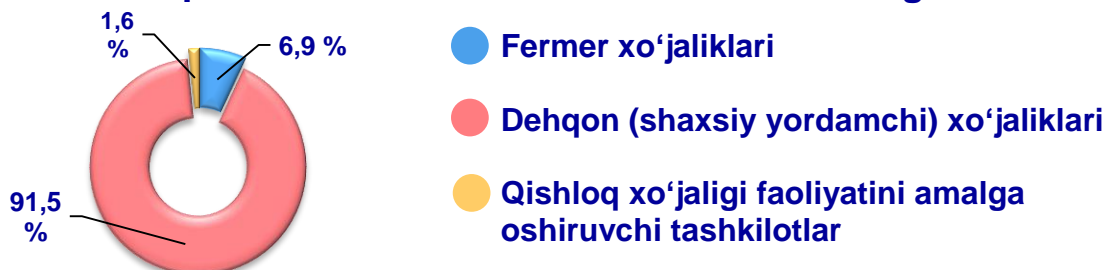
**93,6 %**  
Chorvachilik  
mahsulotlari

## Ishlab chiqarilgan qishloq xo'jaligi mahsulotlari hajmining hududlar kesimida taqsimlanishi (%)



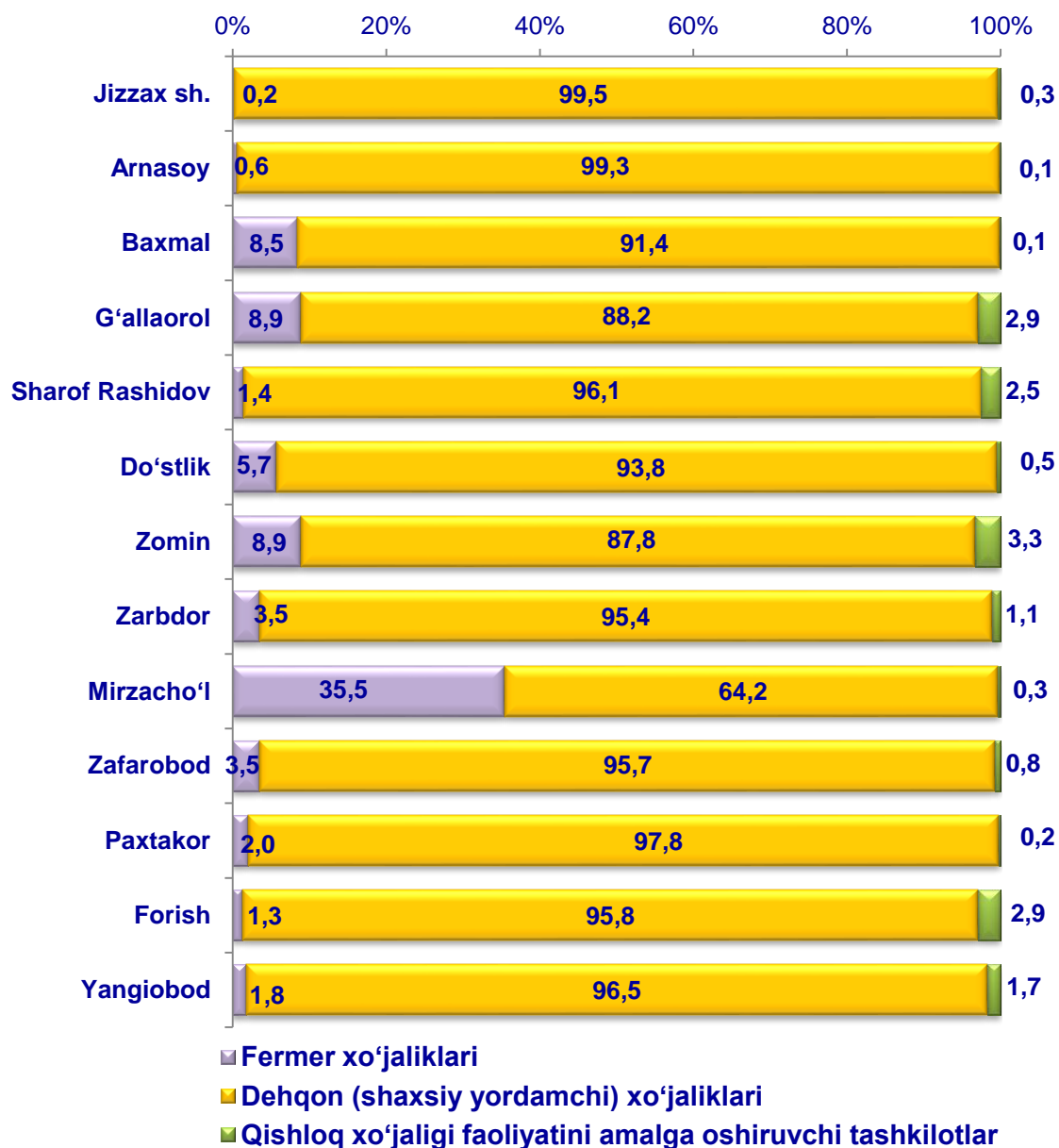
■ Dehqonchilik mahsulotlari ■ Chorvachilik mahsulotlari

## Qishloq xo'jaligi mahsulotlari ishlab chiqarish hajmida dehqonchilik va chorvachilik mahsulotlarining ulushi



Xo'jalik toifalari bo'yicha tahlillar, qishloq xo'jaligi mahsulotlari umumiy hajmining 91,5 % i – dehqon (shaxsiy yordamchi) xo'jaliklariga, 6,9 % i – fermer xo'jaliklariga, 1,6 % i – qishloq xo'jaligi faoliyatini amalga oshiruvchi tashkilotlarga to'g'ri kelishini ko'rsatmoqda.

### Ishlab chiqarilgan qishloq xo'jaligi mahsulotlarining hududlar bo'yicha xo'jalik toifalari kesimida taqsimlanishi (%)



2021-yilning yanvar–mart oylari yakuniga ko'ra yetishtirilgan qishloq xo'jaligi mahsulotlari tarkibidagi fermer xo'jaliklarining ulushi bo'yicha eng yuqori ko'rsatkich Mirzacho'l tumanida (35,5 %), dehqon (shaxsiy yordamchi) xo'jaliklarining eng yuqori ulushi Jizzax shahrida (99,5 %), qishloq xo'jaligi faoliyatini amalga oshiruvchi tashkilotlarning eng yuqori ulushi Zomin tumanida (3,3 %) qayd etildi.

Fermer xo'jaliklarining qishloq xo'jaligi mahsuloti tarkibidagi ulushi bo'yicha eng kam ko'rsatkich Jizzax shahrida (0,2 %), dehqon (shaxsiy yordamchi) xo'jaliklarining eng kam ulushi Mirzacho'l tumanida (64,2 %), qishloq xo'jaligi faoliyatini amalga oshiruvchi tashkilotlarning eng kam ulushi Baxmal tumanida (0,1 %) qayd etildi.

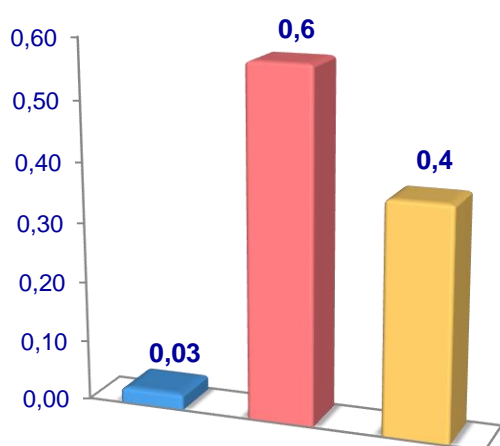


## Dehqonchilik

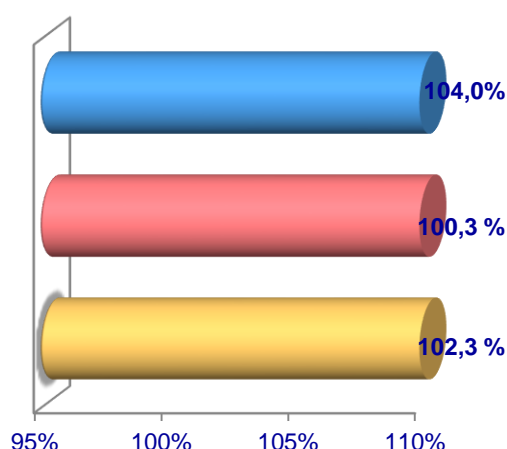
2021– yilning yanvar–mart oylarida yetishtirilgan dehqonchilik mahsulotlarining hajmi 132,8 mlrd. soʻmni yoki 2020– yilning mos davriga nisbatan 104,5 % ni tashkil etdi. Yetishtirilgan qishloq xoʻjaligi mahsulotlarining umumiy hajmida dehqonchilik mahsulotlarining ulushi 6,4 % ni tashkil qildi.

## Sabzavotlar

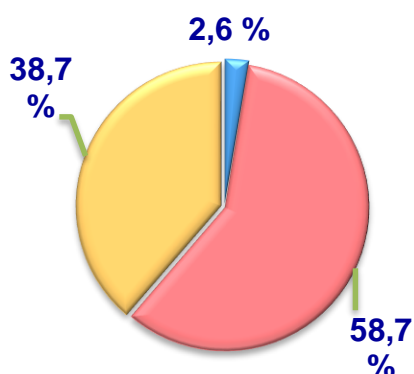
Hajmi, ming t.



O'sish sur'ati



Yetishtirilgan mahsulotning xo'jalik toifalari bo'yicha taqsimlanishi



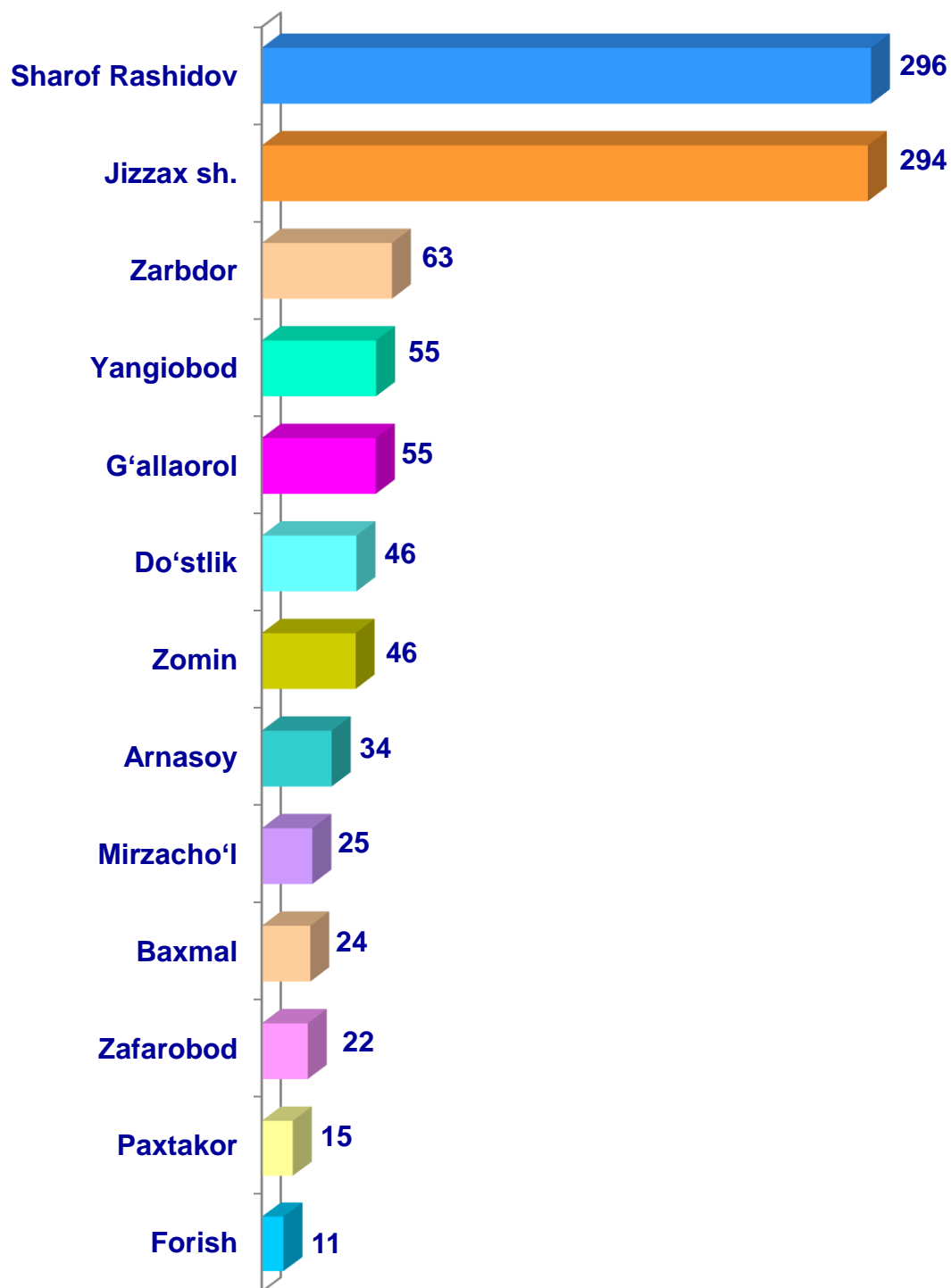
- Fermer xo'jaliklari
- Dehqon (shaxsiy yordamchi) xo'jaliklari
- Qishloq xo'jaligi faoliyatini amalga oshiruvchi tashkilotlar



2021– yilning yanvar–mart oylarida barcha toifadagi xo'jaliklar tomonidan 1,0 ming t. sabzavotlar (2020– yilning yanvar–martiga nisbatan 1,2 % ga ko'p) yetishtirildi. Sabzavot yetishtirish ko'rsatkichlarini xo'jaliklar toifalari bo'yicha tahlil qilinganda, sabzavot yetishtirish umumiy hajmidan 58,7 % i dehqon (shaxsiy yordamchi) xo'jaliklari hissasiga to'g'ri kelishini ko'rsatmoqda.



## Jizzax viloyati bo'yicha sabzavotlar yetishtirish hajmi, tonna



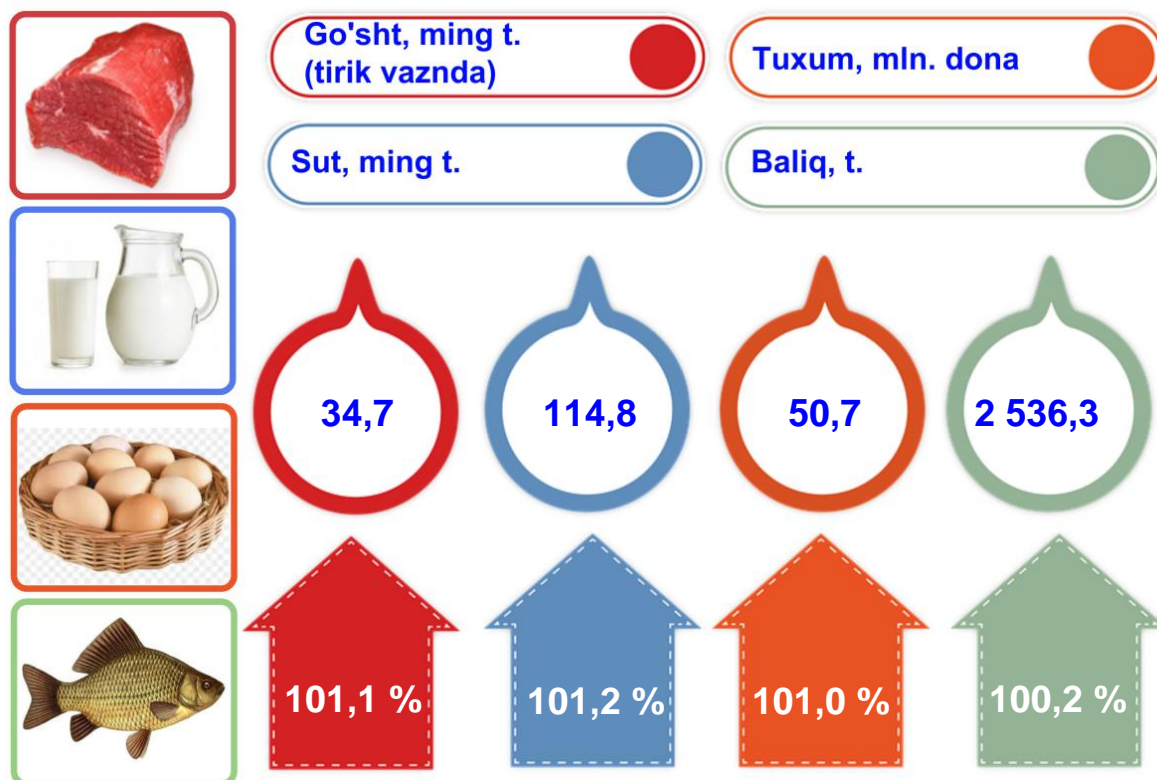


## Chorvachilik



2021– yilning yanvar–mart oylarida chorvachilik mahsulotlarini yetishtirish hajmi 1 928,1 mlrd. so‘mni yoki 2020– yilning mos davriga nisbatan 101,1 % ni tashkil qildi. Yetishtirilgan qishloq xo‘jaligi mahsulotlarining umumiy hajmida chorvachilik mahsulotlarining ulushi 93,6 % ni tashkil etdi.

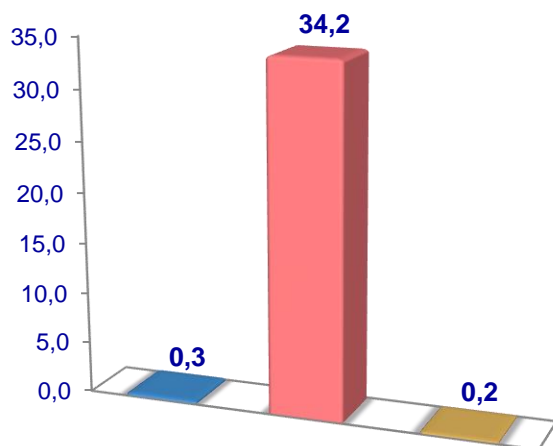
Chorvachilik sohasining ichki imkoniyatlarini oshirish bo‘yicha choratadbirlarning izchil amalga oshirilib borilayotganligi, shuningdek, ularga davlat tomonidan tizimli yordam ko‘rsatilib kelinayotganligi chorva mollari bosh sonining ko‘payishiga, ichki iste‘mol bozorlarini chorvachilik mahsulotlari bilan to‘ldirishga imkon yaratdi.



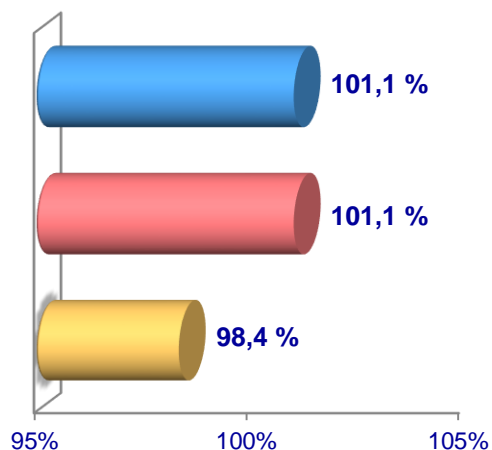
2021– yilning yanvar–mart oylarida barcha toifadagi xo‘jaliklar tomonidan tirik vaznda 34,7 ming t. go‘sh (2020– yilning yanvar-martiga nisbatan 1,1 % ga ko‘p), 114,8 ming t. sut (1,2 % ga ko‘p), 50,7 mln. dona tuxum (1,0 % ga ko‘p), 0,5 ming dona qorako‘l teri (0,9 % ga ko‘p) yetishtirildi va 2 536,3 t. baliq (0,2 % ga ko‘p) ovlandi.

### Go'sht (tirik vaznda)

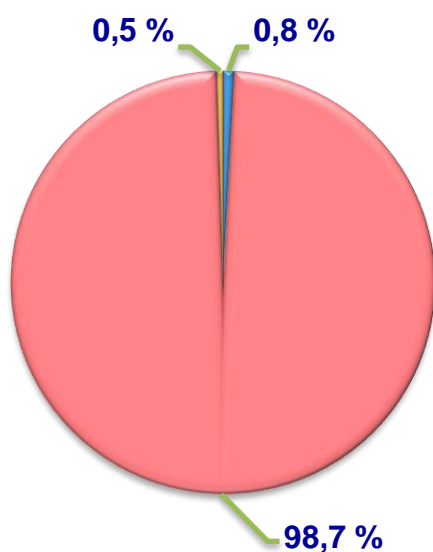
**Hajmi, ming t.**



**O'sish sur'ati**



**Yetishtirilgan mahsulotning xo'jalik toifalari bo'yicha taqsimlanishi**



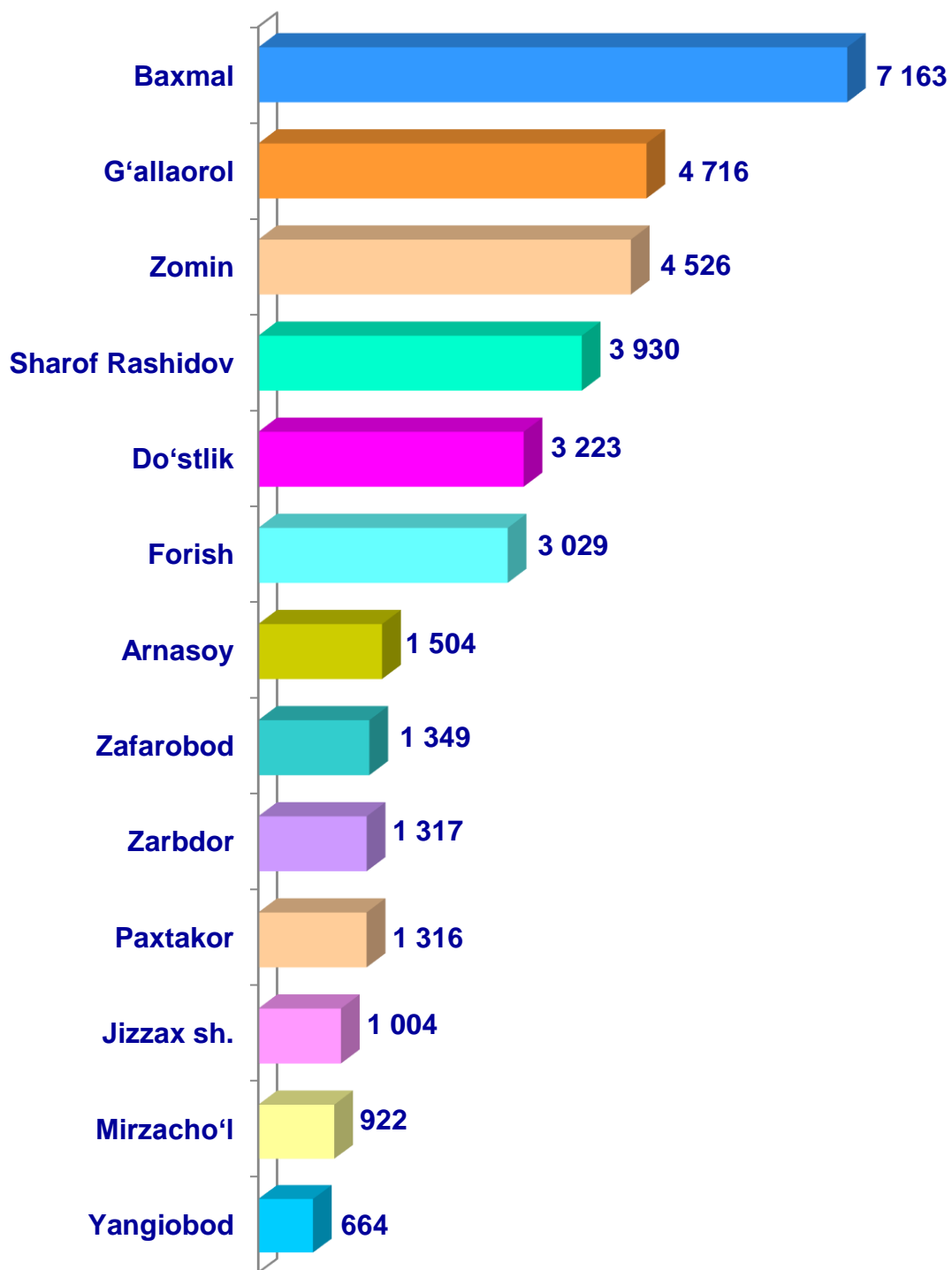
- Fermer xo'jaliklari
- Dehqon (shaxsiy yordamchi) xo'jaliklari
- Qishloq xo'jaligi faoliyatini amalga oshiruvchi tashkilotlar



2021– yilning yanvar–mart oylarida barcha toifadagi xo'jaliklar tomonidan tirik vaznda 34,7 ming t. go'sht (2020– yilning yanvar–martiga nisbatan 1,1 % ga ko'p) yetishtirildi. Go'sht yetishtirish ko'rsatkichlari xo'jaliklar toifalari bo'yicha tahlil etilganda, go'sht yetishtirish umumiy hajmidan 98,7 % i dehqon (shaxsiy yordamchi) xo'jaliklari hissasiga to'g'ri kelganini qayd etish zarur.

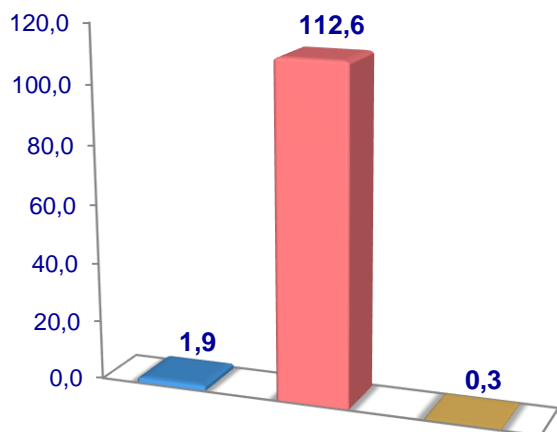


Jizzax viloyati bo'yicha  
go'sht (*tirik vaznda*)  
yetishtirish hajmi, tonna

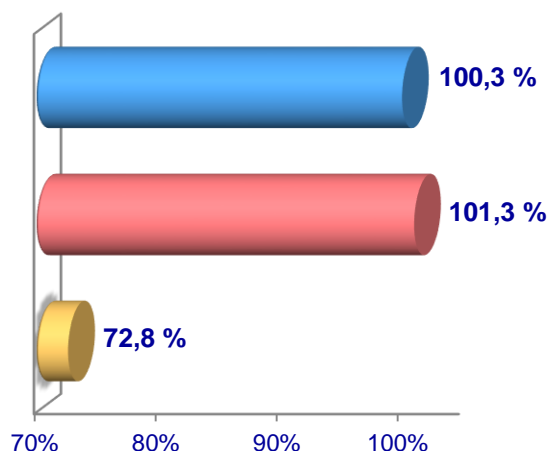


## Sut

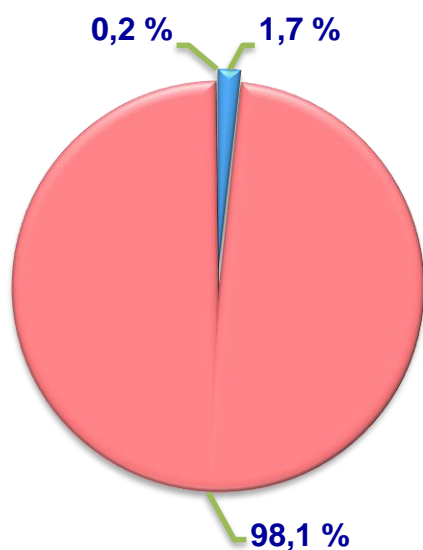
Hajmi, ming t.



O'sish sur'ati



Yetishtirilgan mahsulotning xo'jalik toifalari bo'yicha taqsimlanishi



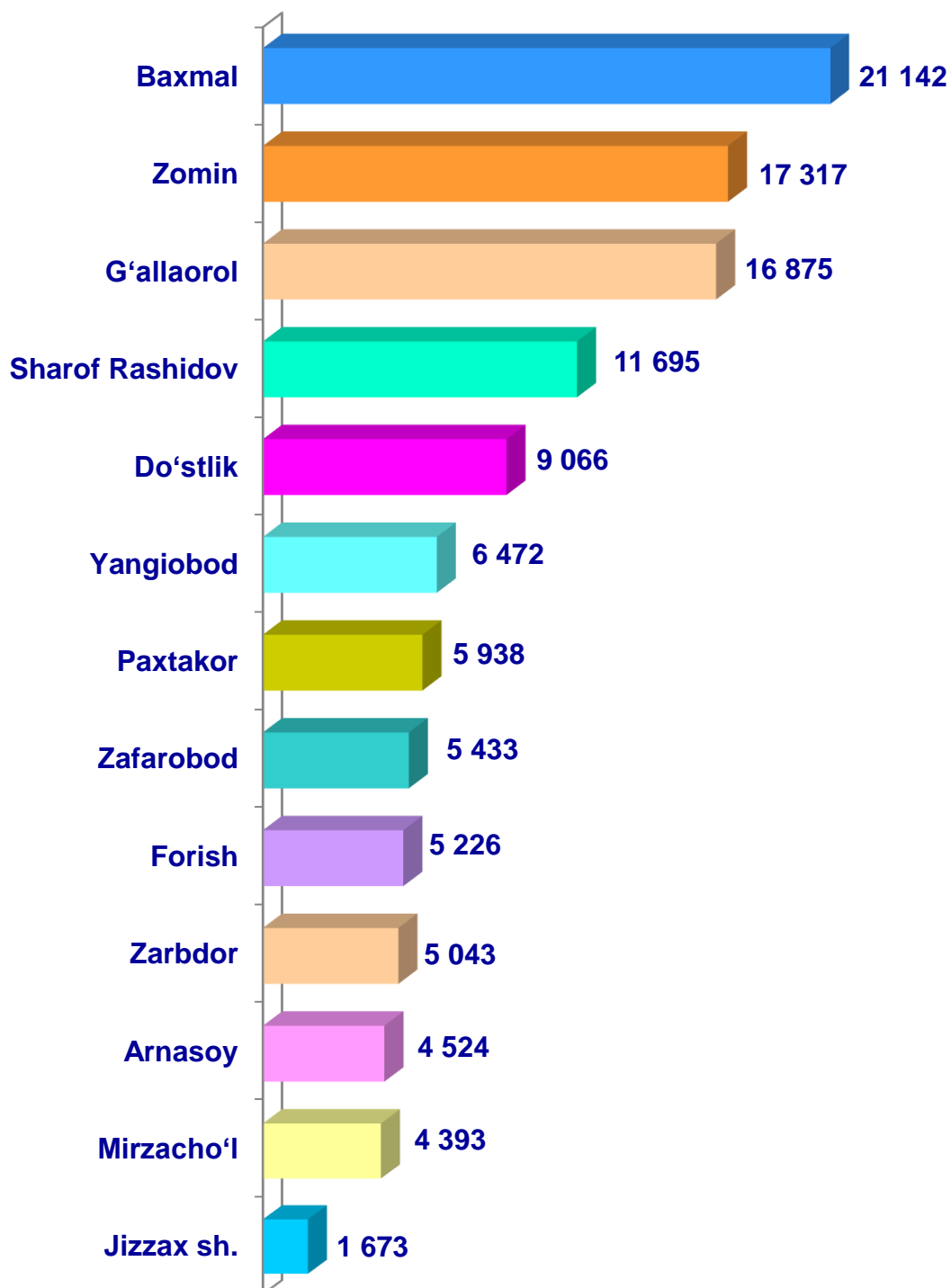
- Fermer xo'jaliklari
- Dehqon (shaxsiy yordamchi) xo'jaliklari
- Qishloq xo'jaligi faoliyatini amalga oshiruvchi tashkilotlar



2021–yilning yanvar–mart oylarida barcha toifadagi xo'jaliklar tomonidan 114,8 ming t. sut (2020–yilning yanvar–martiga nisbatan 1,2 % ga ko'p) yetishtirildi. Sut yetishtirish ko'rsatkichlarini xo'jalik toifalari bo'yicha tahlil qilinganda, sut yetishtirish umumiy hajmidan 98,1 % i dehqon (shaxsiy yordamchi) xo'jaliklari hissasiga to'g'ri kelishini ko'rsatmoqda.

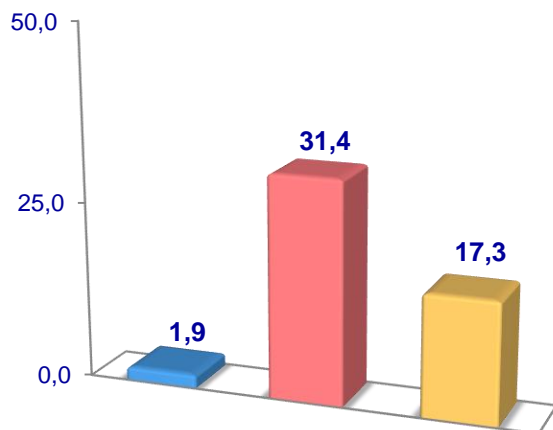


## Jizzax viloyati bo'yicha yetishtirilgansut hajmi, tonna

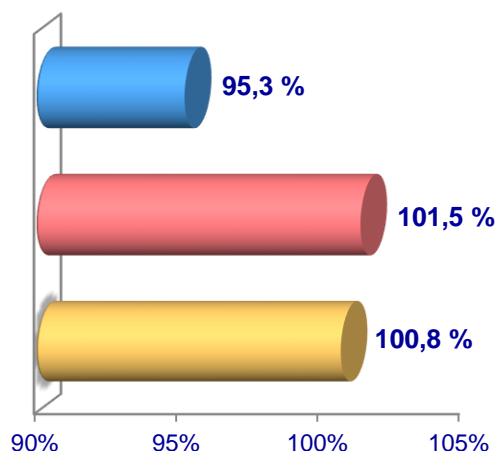


## Tuxum

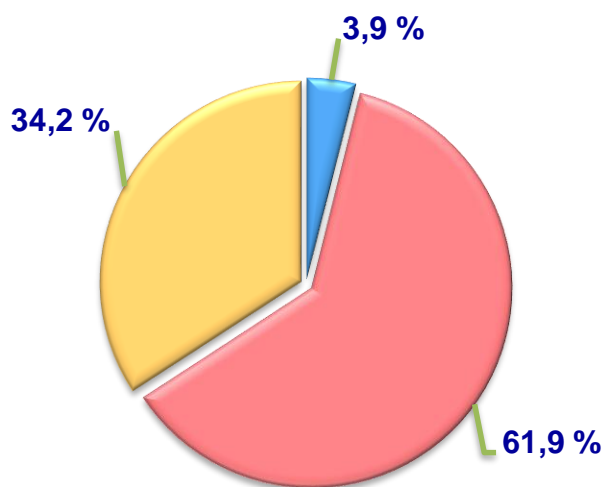
Hajmi, mln. dona



O'sish sur'ati



Yetishtirilgan  
mahsulotning xo'jalik toifalari  
bo'yicha taqsimlanishi



- Fermer xo'jaliklari
- Dehqon (shaxsiy yordamchi) xo'jaliklari
- Qishloq xo'jaligi faoliyatini amalga oshiruvchi tashkilotlar

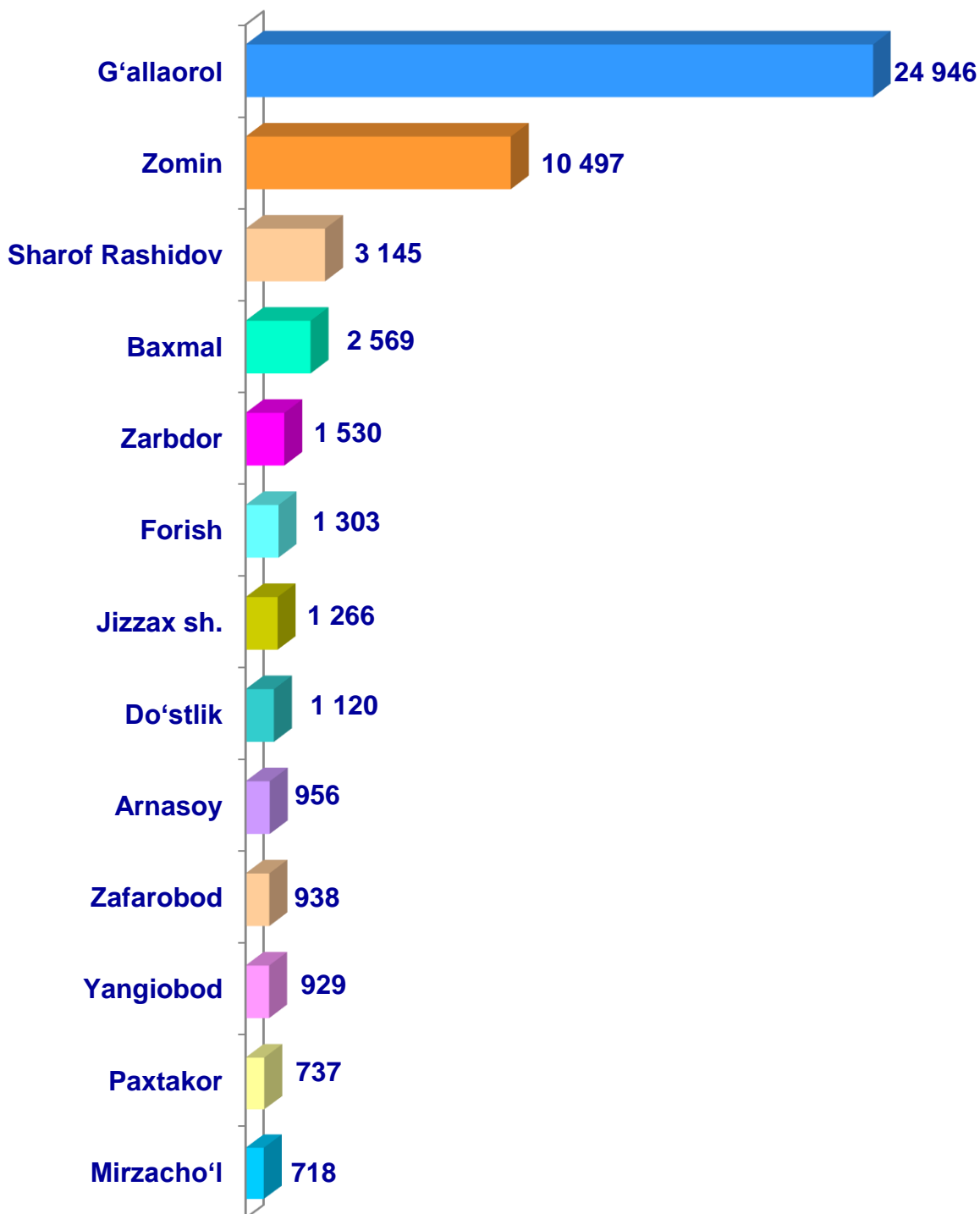


2021– yilning yanvar–mart oylarida barcha toifadagi xo'jaliklar tomonidan 50,7 mln. dona tuxum (2020– yilning yanvar–martiga nisbatan 1,0 % ga ko'p) yetishtirildi. Tuxum yetishtirish ko'rsatkichlari xo'jalik toifalari bo'yicha tahlil etilganda, tuxum yetishtirish umumiy hajmidan 61,9 % i dehqon (shaxsiy yordamchi) xo'jaliklari hissasiga to'g'ri keldi.



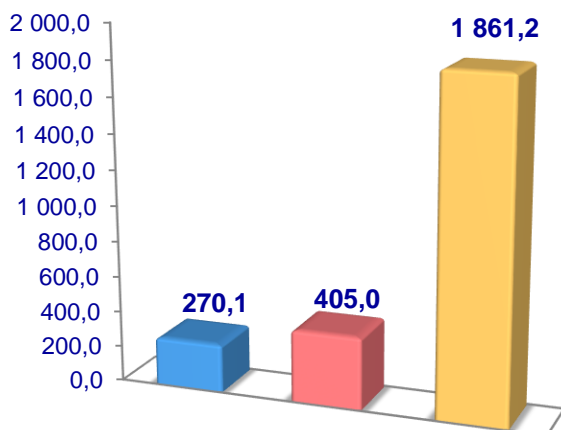


## Jizzax viloyati bo'yicha yetishtirilgan hajmi, ming dona

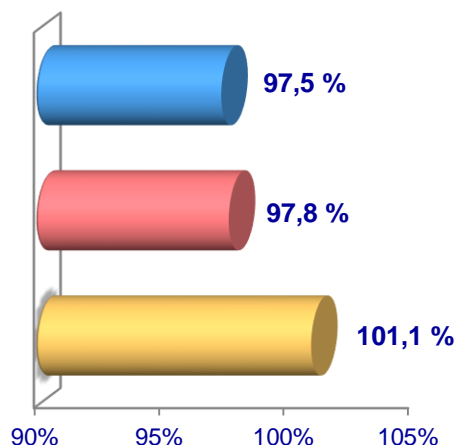


## Baliq

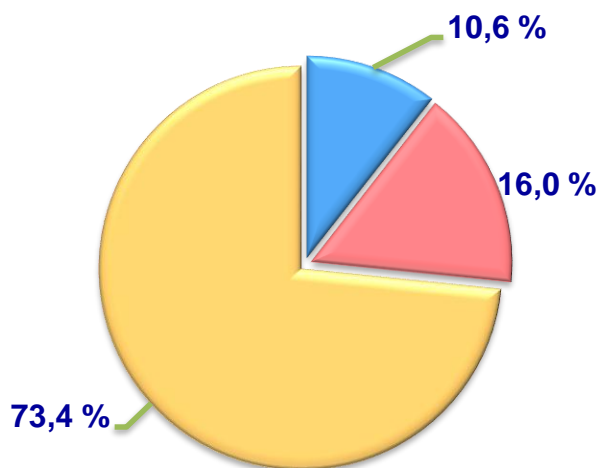
Hajmi, t.



O'sish sur'ati



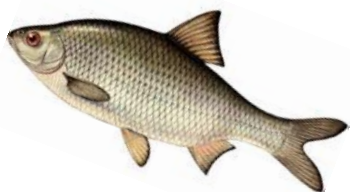
Ovlangan baliqning  
xo'jalik toifalari  
bo'yicha taqsimlanishi



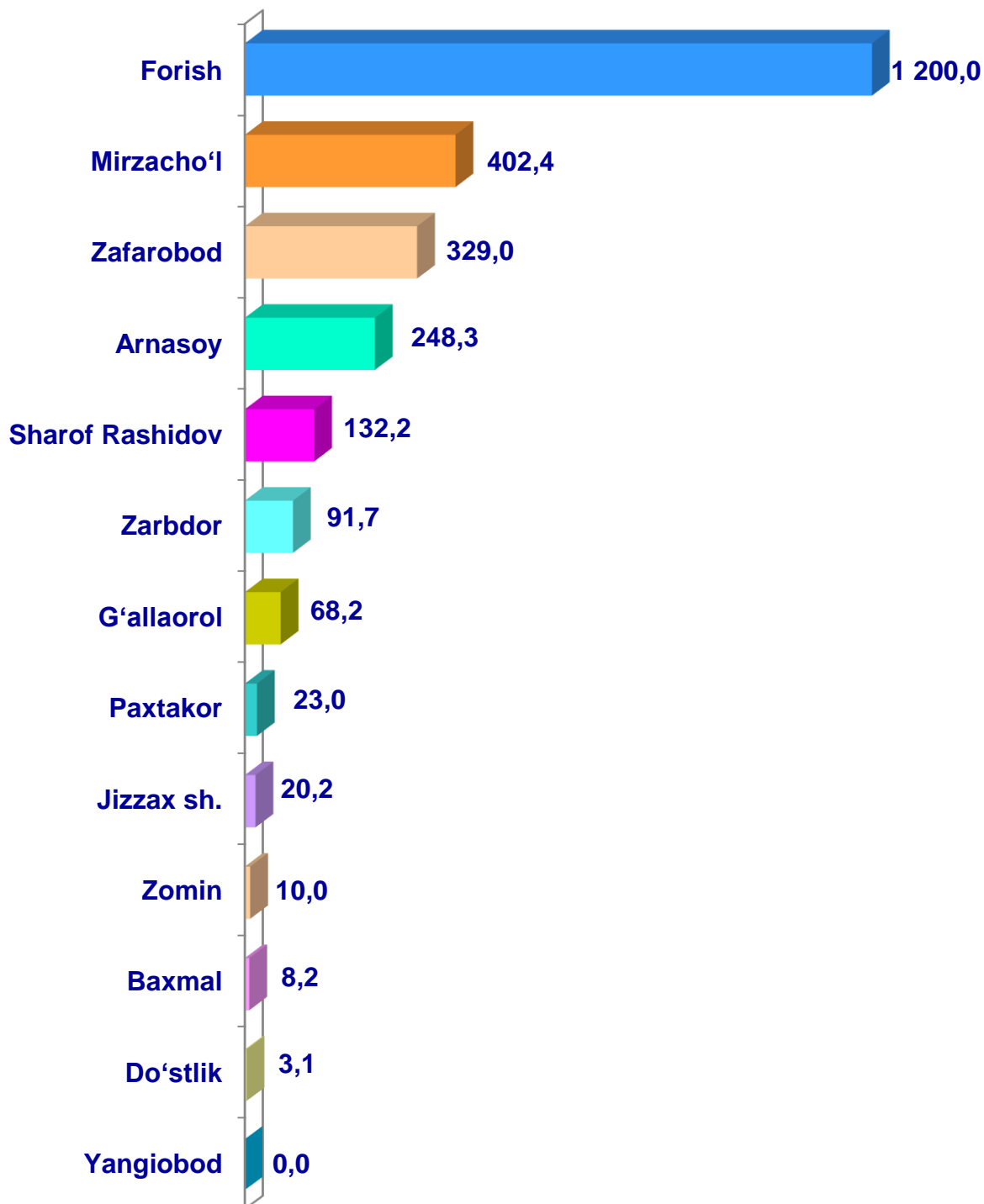
- Fermer xo'jaliklari
- Dehqon (shaxsiy yordamchi) xo'jaliklari
- Qishloq xo'jaligi faoliyatini amalga oshiruvchi tashkilotlar



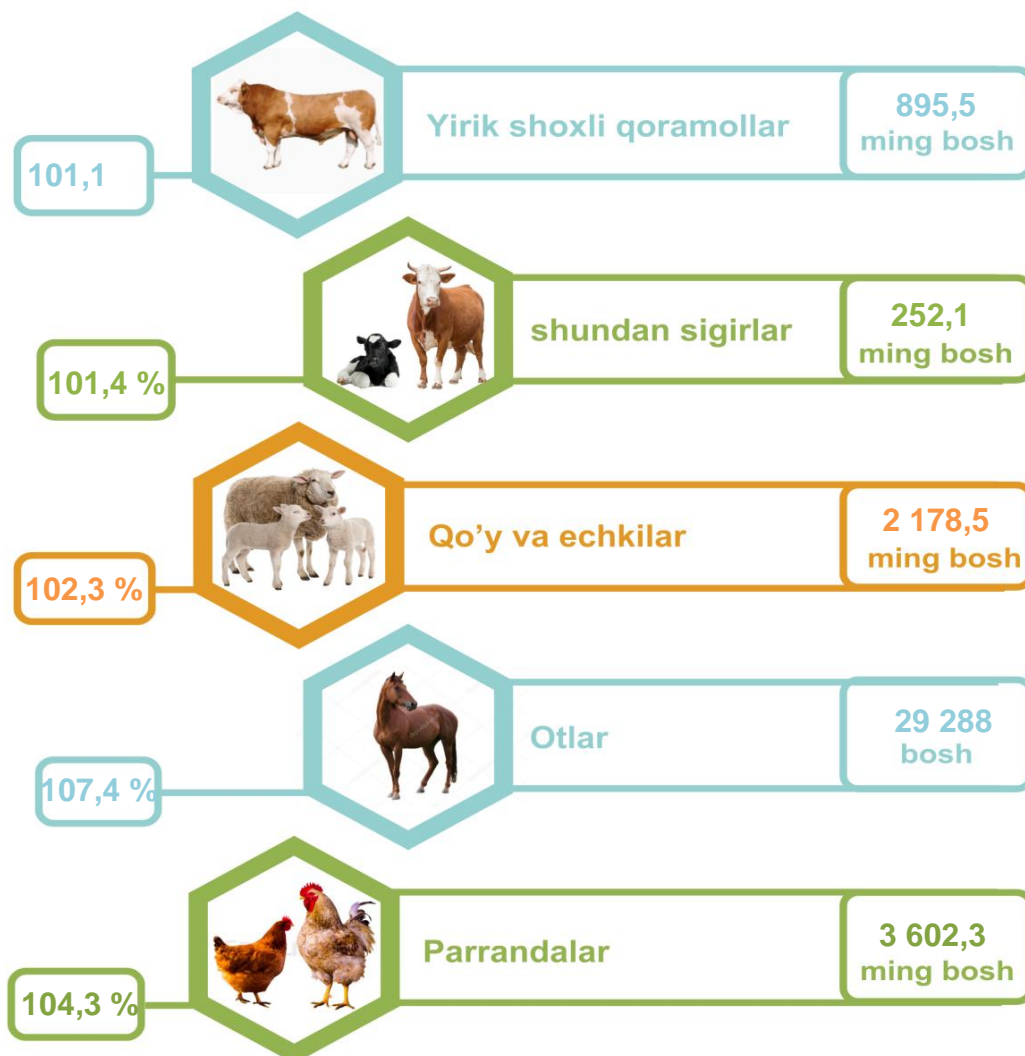
2021–yilning yanvar–mart oylarida barcha toifadagi xo'jaliklar tomonidan 2 536,3 t. (2020–yilning yanvar–martiga nisbatan 0,2 % ga ko'p) baliq ovlandi. Ovlangan baliqlar xo'jalik toifalari bo'yicha tahlil qilinganda, ovlangan baliq umumiy hajmidan 73,4 % i qishloq xo'jaligi faoliyatini amalga oshiruvchi tashkilotlar hissasiga to'g'ri keldi.



## Jizzax viloyati bo'yicha ovlangan baliq hajmi, tonna



**Chorva mollari va parrandalar bosh soni**



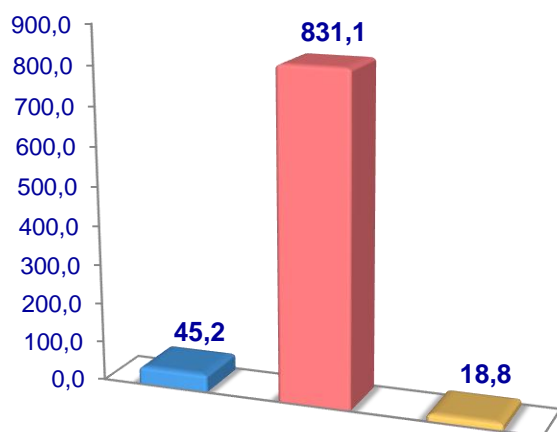
2021– yining 1–aprel holatiga ko‘ra, yirik shoxli qoramollar bosh soni to‘g‘risidagi ma‘lumotlarni xo‘jalik toifalari bo‘yicha tahlil qilar ekanmiz, yirik shoxli qoramollarning 5,0 % i fermer xo‘jaliklari hissasiga, 92,9 % i dehqon (shaxsiy yordamchi) xo‘jaliklariga, 2,1 % i qishloq xo‘jaligi faoliyatini amalga oshiruvchi tashkilotlarga to‘g‘ri kelishini qayd etib o‘tish lozim, shunga mos ravishda qo‘y va echkilarning umumiy sonidan 18,3 % i fermer xo‘jaliklariga, 71,8 % i dehqon (shaxsiy yordamchi) xo‘jaliklariga, 9,9 % i qishloq xo‘jaligi faoliyatini amalga oshiruvchi tashkilotlarga to‘g‘ri keladi, otlar umumiy sonidan 21,3 % i fermer xo‘jaliklariga, 63,5 % i dehqon (shaxsiy yordamchi) xo‘jaliklariga, 15,2 % i qishloq xo‘jaligi faoliyatini amalga oshiruvchi tashkilotlarga to‘g‘ri keladi shuningdek, parrandalar umumiy sonidan 7,6 % i fermer xo‘jaliklariga, 55,3 % i dehqon (shaxsiy yordamchi) xo‘jaliklariga, 37,1 % i qishloq xo‘jaligi faoliyatini amalga oshiruvchi tashkilotlarga to‘g‘ri keladi.

2021–yilning 1–aprel holatiga ko‘ra, yirik shoxli qoramollarning umumiy bosh soni 895,5 ming taga yetdi.

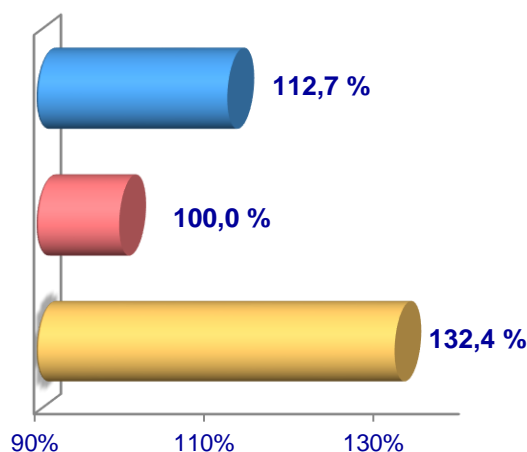
2020–yilning mos davri bilan solishtirilganda, barcha toifadagi xo‘jaliklarda yirik shoxli qoramollar bosh soni – 10,1 ming taga (1,1 %) ko‘paydi.

## Yirik shoxli qoramollar

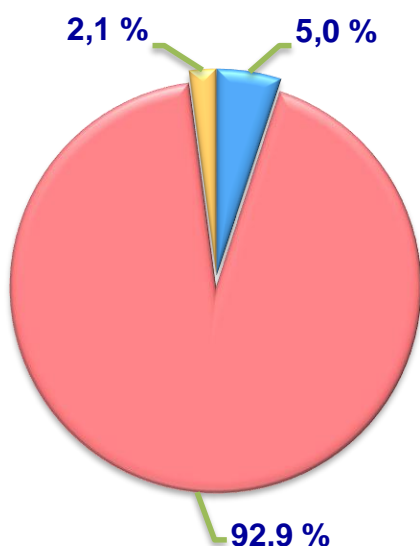
**Soni, ming bosh**



**O‘sinh sur‘ati**



**Jami bosh sonining  
xo‘jalik toifalari  
bo‘yicha taqsimlanishi**



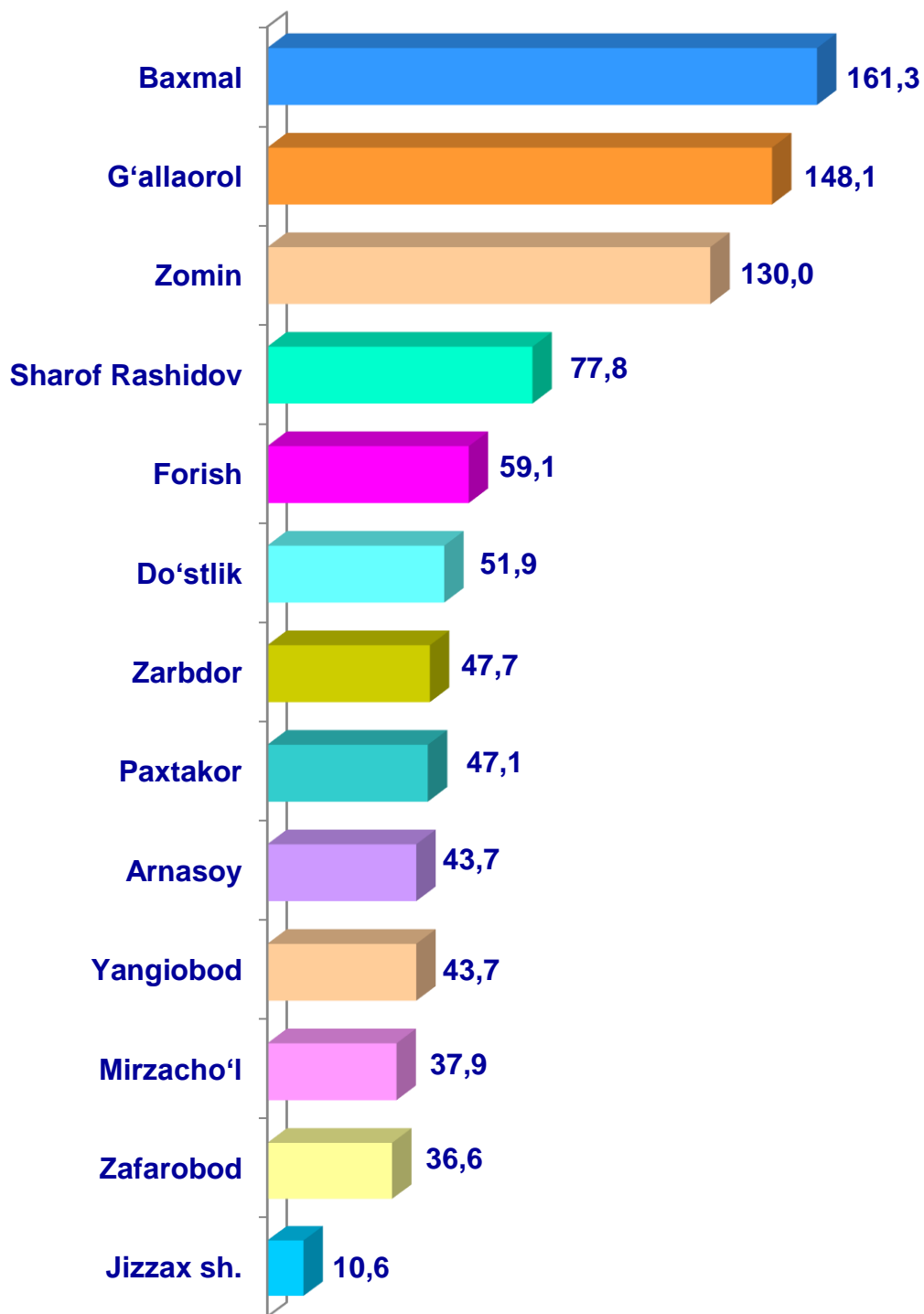
- Fermer xo‘jaliklari
- Dehqon (shaxsiy yordamchi) xo‘jaliklari
- Qishloq xo‘jaligi faoliyatini amalga oshiruvchi tashkilotlar



2021–yilning 1–aprel holatiga ko‘ra, yirik shoxli qoramollar bosh soni to‘g‘risidagi ma‘lumotlar xo‘jalik toifalari bo‘yicha tahlil etilganda, jami yirik shoxli qoramollarning 92,9 % i dehqon (shaxsiy yordamchi) xo‘jaliklariga to‘g‘ri kelishi kuzatildi.



## Jizzax viloyati bo'yicha yirik shoxli qoramollarning umumiy bosh soni, ming bosh



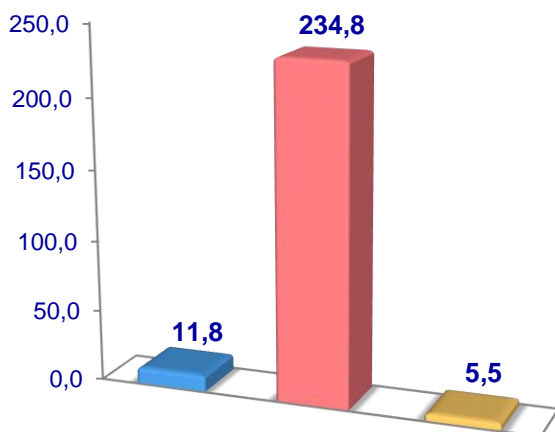


2021– yilning 1–aprel holatiga ko‘ra, sigirlarning umumiy bosh soni 252,1 ming taga yetdi.

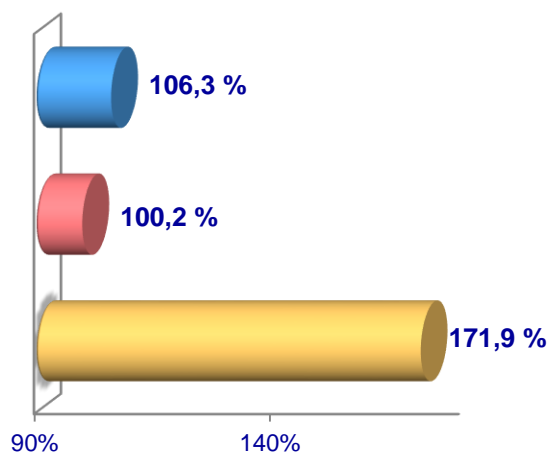
2020– yilning mos davri bilan solishtirilganda, barcha toifadagi xo‘jaliklarda sigirlar bosh soni – 3,4 ming taga (1,4 %) ko‘paydi.

## Sigirlar

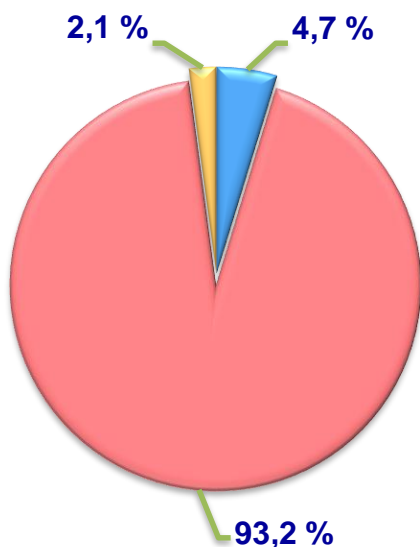
**Soni, ming bosh**



**O‘sish sur‘ati**



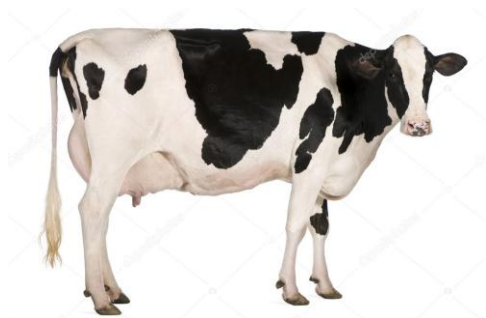
**Jami bosh sonining  
xo‘jalik toifalari  
bo‘yicha taqsimlanishi**



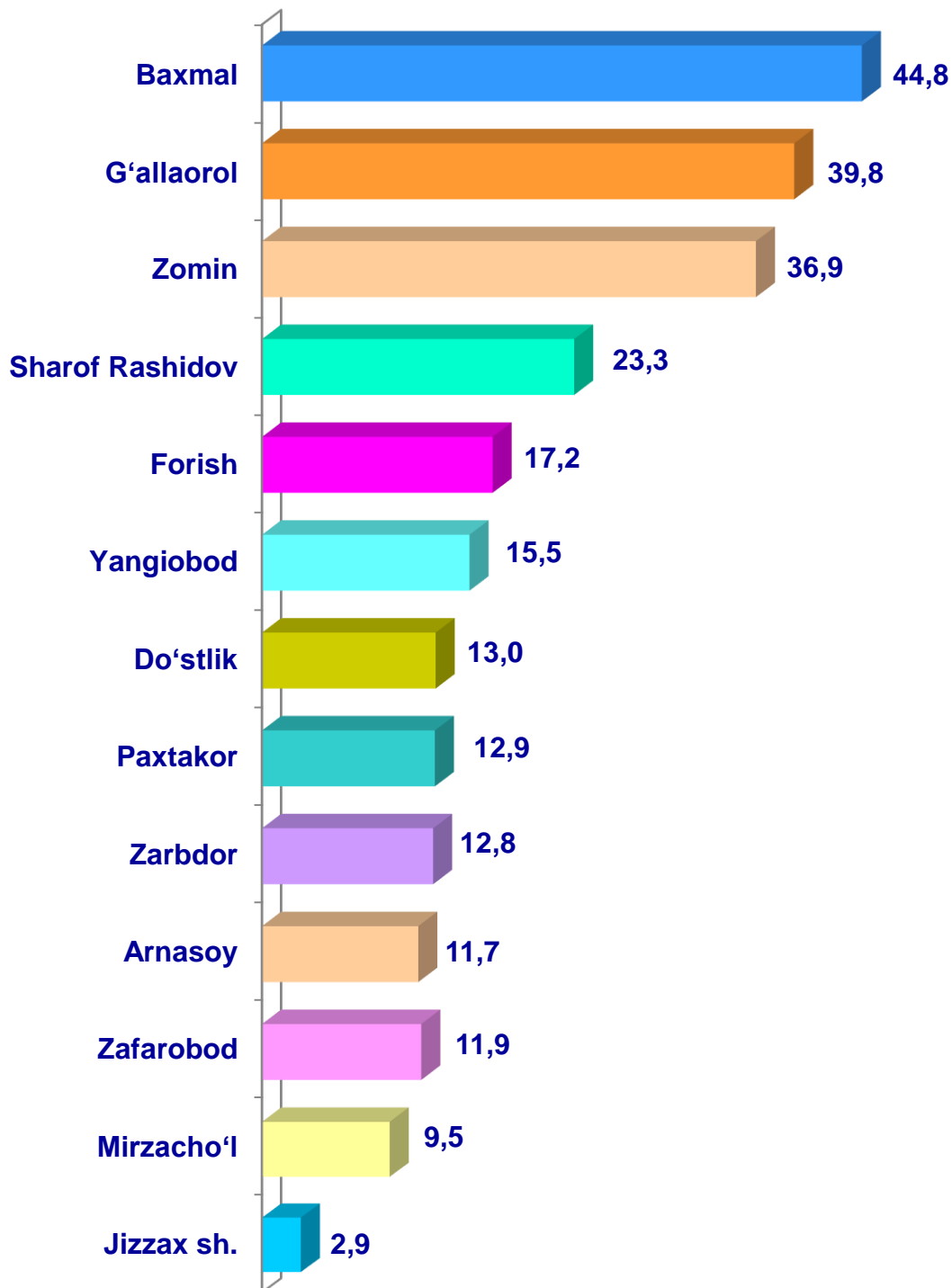
- Fermer xo‘jaliklari
- Dehqon (shaxsiy yordamchi) xo‘jaliklari
- Qishloq xo‘jaligi faoliyatini amalga oshiruvchi tashkilotlar



2021– yilning 1–aprel holatiga ko‘ra, sigirlar bosh soni to‘g‘risidagi ma‘lumotlar xo‘jalik toifalari bo‘yicha tahlil etilganda, jami sigirlarning 93,2 % i dehqon (shaxsiy yordamchi) xo‘jaliklariga to‘g‘ri kelishi kuzatildi.



## Jizzax viloyati bo'yicha sigirlarning umumiy bosh soni, ming bosh

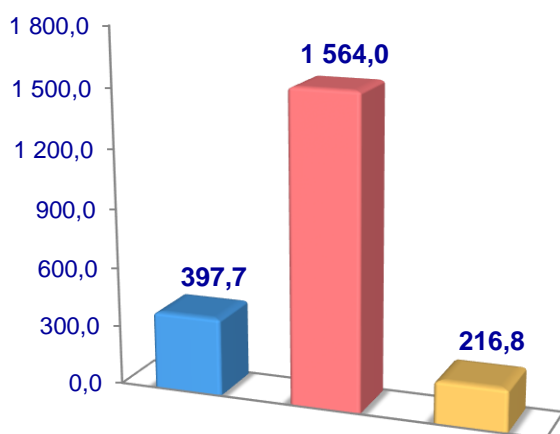


2021– yilning 1–aprel holatiga ko‘ra, qo‘y va echkilarning umumiy bosh soni 2 178,5 ming taga yetdi.

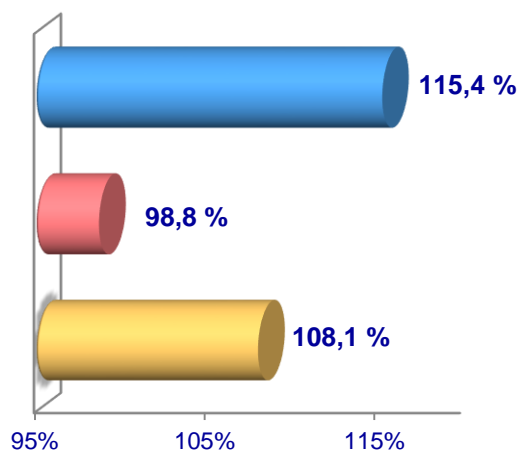
2020– yilning mos davri bilan solishtirilganda, barcha toifadagi xo‘jaliklarda qo‘y va echkilar bosh soni – 50,0 ming taga (2,3 %) ko‘paydi.

## Qo‘y va echkilar

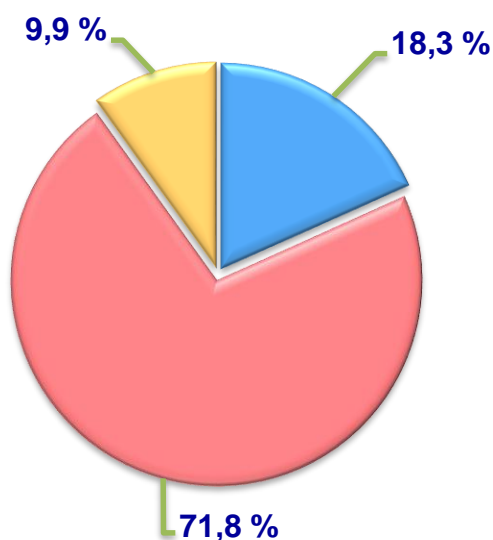
**Soni, ming bosh**



**O‘sish sur‘ati**



**Jami bosh sonining  
xo‘jalik toifalari  
bo‘yicha taqsimlanishi**



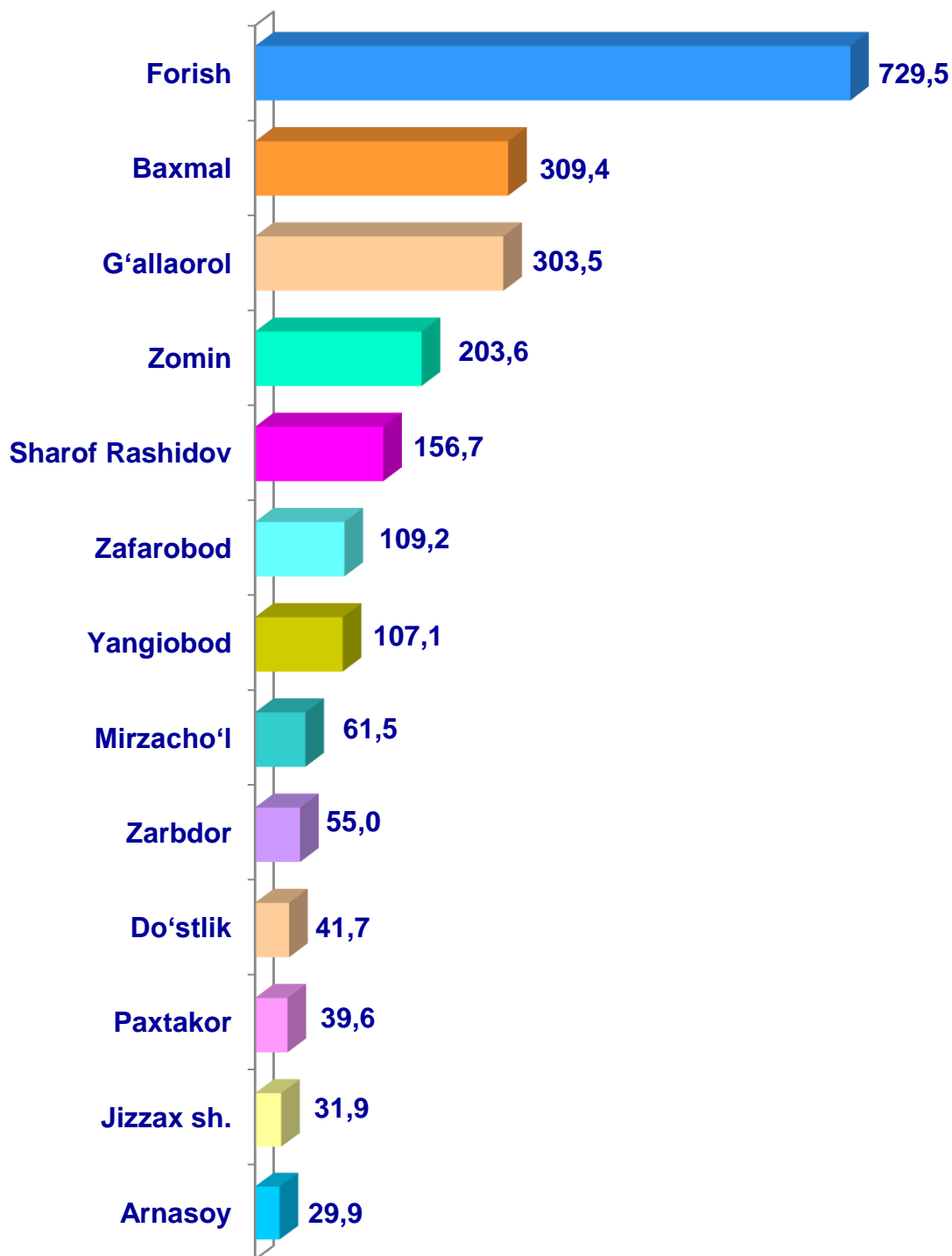
- Fermer xo‘jaliklari
- Dehqon (shaxsiy yordamchi) xo‘jaliklari
- Qishloq xo‘jaligi faoliyatini amalga oshiruvchi tashkilotlar



2021– yilning 1–aprel holatiga ko‘ra, qo‘y va echkilar bosh soni to‘g‘risidagi ma‘lumotlar xo‘jalik toifalari bo‘yicha tahlil etilganda, jami qo‘y va echkilarning 71,8 % i dehqon (shaxsiy yordamchi) xo‘jaliklariga to‘g‘ri kelishi kuzatildi.



## Jizzax viloyati bo'yicha qo'y va echkilarning umumiy bosh soni, ming bosh

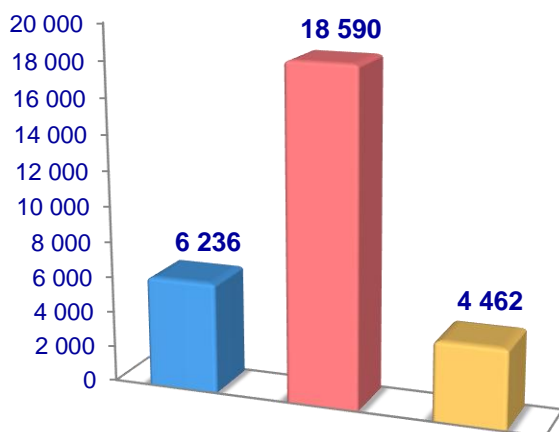


2021– yilning 1–aprel holatiga ko‘ra, otlarning umumiy bosh soni 29 288 taga yetdi.

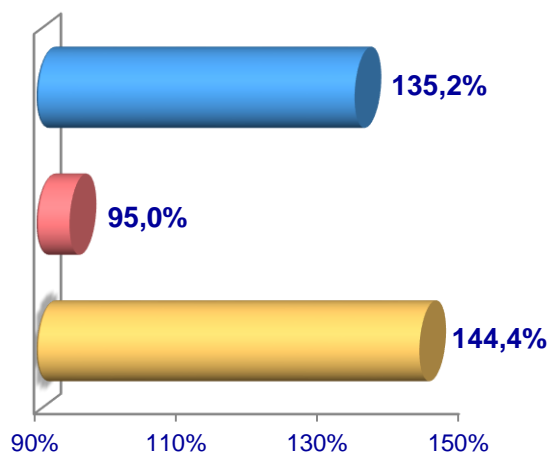
2020– yilning mos davri bilan solishtirilganda, barcha toifadagi xo‘jaliklarda otlar bosh soni – 2 023 taga (7,4 %) ko‘paydi.

## Otlar

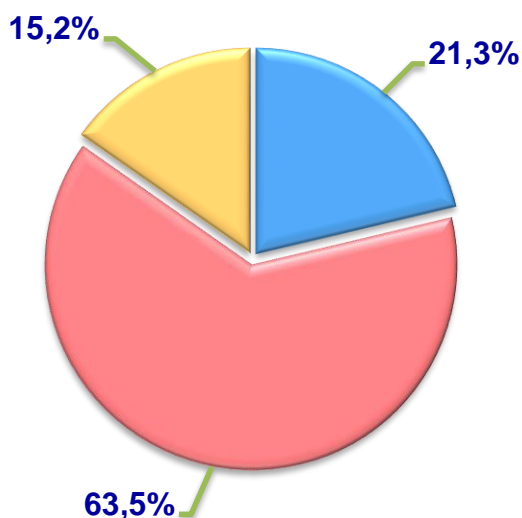
**Soni, bosh**



**O‘sish sur‘ati**



**Jami bosh sonining  
xo‘jalik toifalari  
bo‘yicha taqsimlanishi**



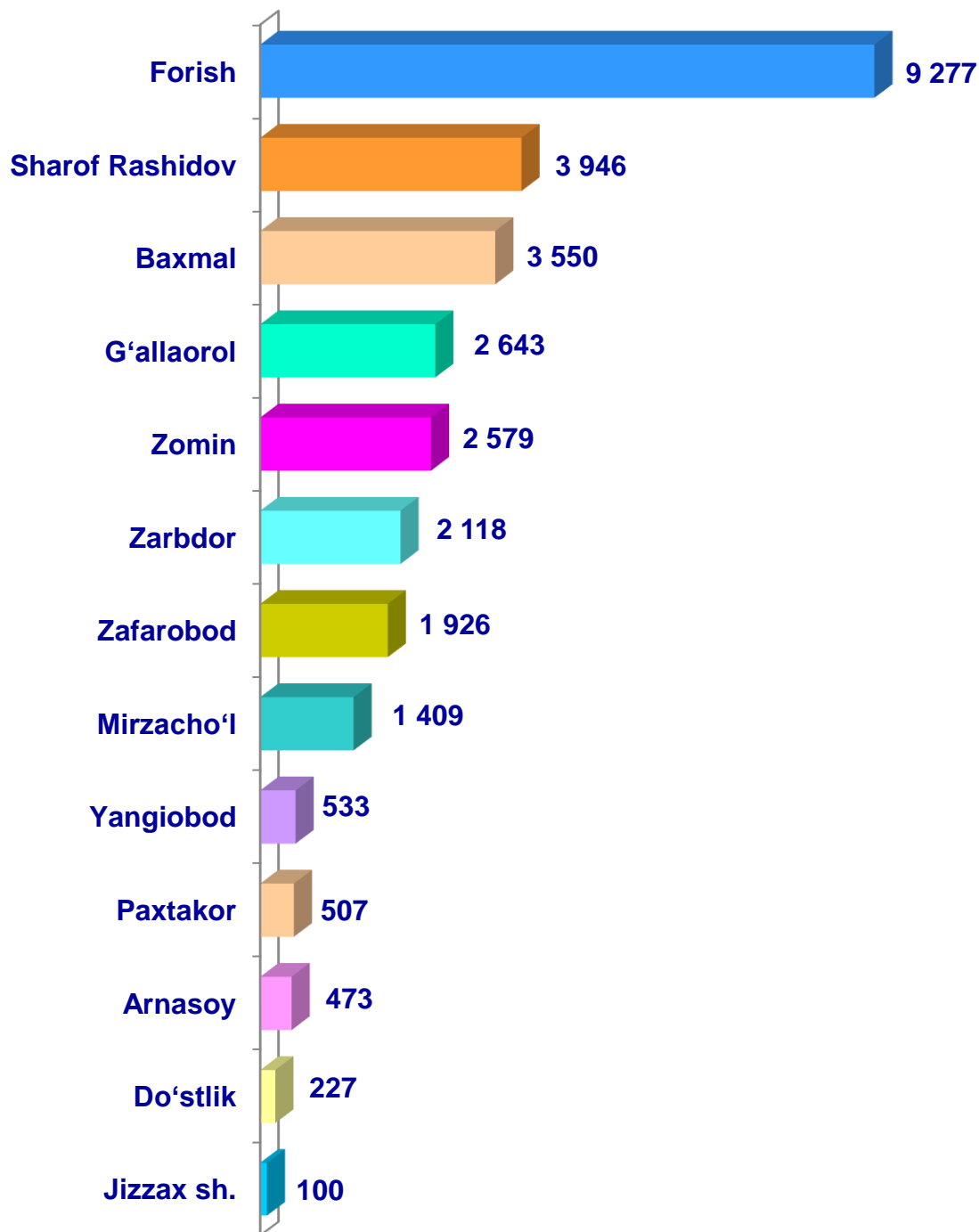
- Fermer xo‘jaliklari
- Dehqon (shaxsiy yordamchi) xo‘jaliklari
- Qishloq xo‘jaligi faoliyatini amalga oshiruvchi tashkilotlar



2021– yilning 1–aprel holatiga ko‘ra, otlar bosh soni to‘g‘risidagi ma‘lumotlar xo‘jalik toifalari bo‘yicha tahlil etilganda, jami otlarning 63,5 % i dehqon (shaxsiy yordamchi) xo‘jaliklariga to‘g‘ri kelishi kuzatildi.



## Jizzax viloyati bo'yicha otlarning umumiy bosh soni, bosh



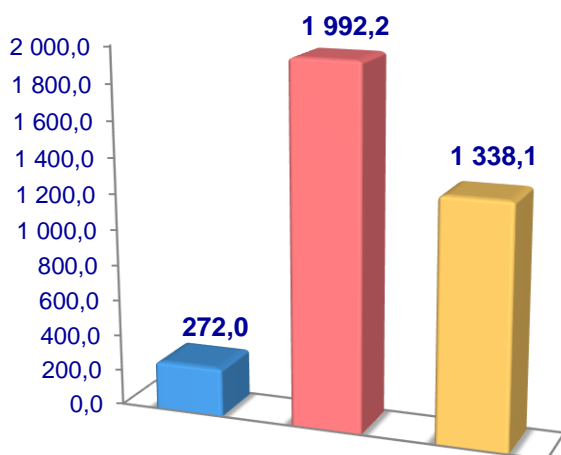


2021– yilning 1–aprel holatiga ko‘ra, parrandalarning umumiy bosh soni 3 602,3 ming taga yetdi.

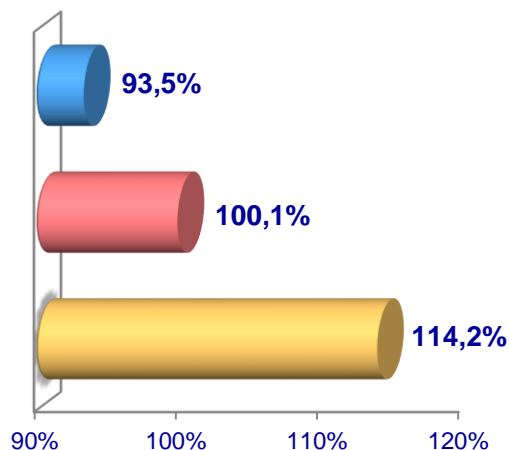
2020– yilning mos davri bilan solishtirilganda, barcha toifadagi xo‘jaliklarda parrandalar bosh soni – 148,1 ming taga (4,3 %) ko‘paydi.

## Parrandalar

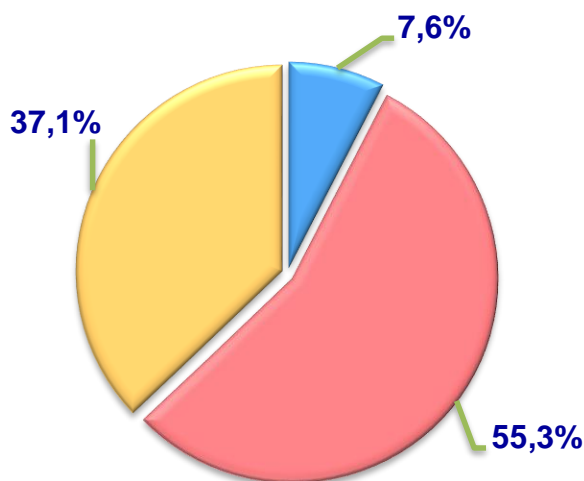
**Soni, ming bosh**



**O‘sish sur‘ati**



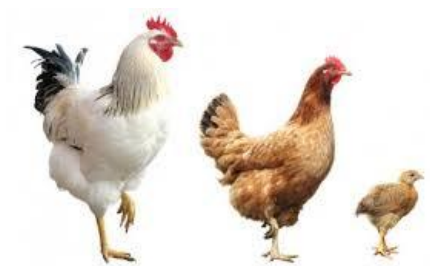
**Jami bosh sonining  
xo‘jalik toifalari  
bo‘yicha taqsimlanishi**



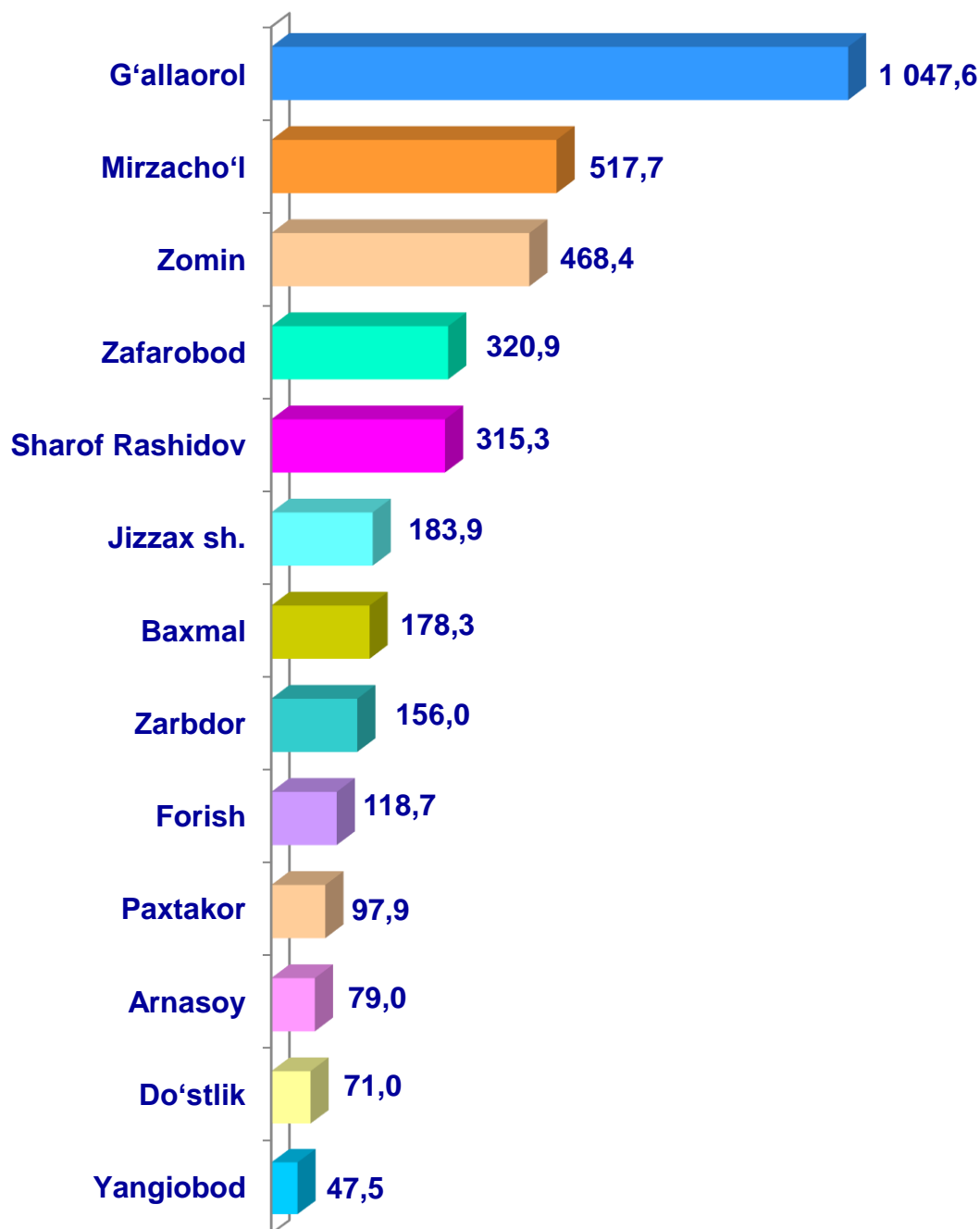
- Fermer xo‘jaliklari
- Dehqon (shaxsiy yordamchi) xo‘jaliklari
- Qishloq xo‘jaligi faoliyatini amalga oshiruvchi tashkilotlar



2021– yilning 1–aprel holatiga ko‘ra, parrandalar bosh soni to‘g‘risidagi ma‘lumotlar xo‘jalik toifalari bo‘yicha tahlil etilganda, jami parrandalarning 55,3 % i dehqon (shaxsiy yordamchi) xo‘jaliklariga to‘g‘ri kelishi kuzatildi.



## Jizzax viloyati bo'yicha parrandalarning umumiy bosh soni, ming bosh



Qishloq xo'jaligi va ekologiya  
statistikasi bo'limi

• 72-221-51-17  
• 72-222-81-40